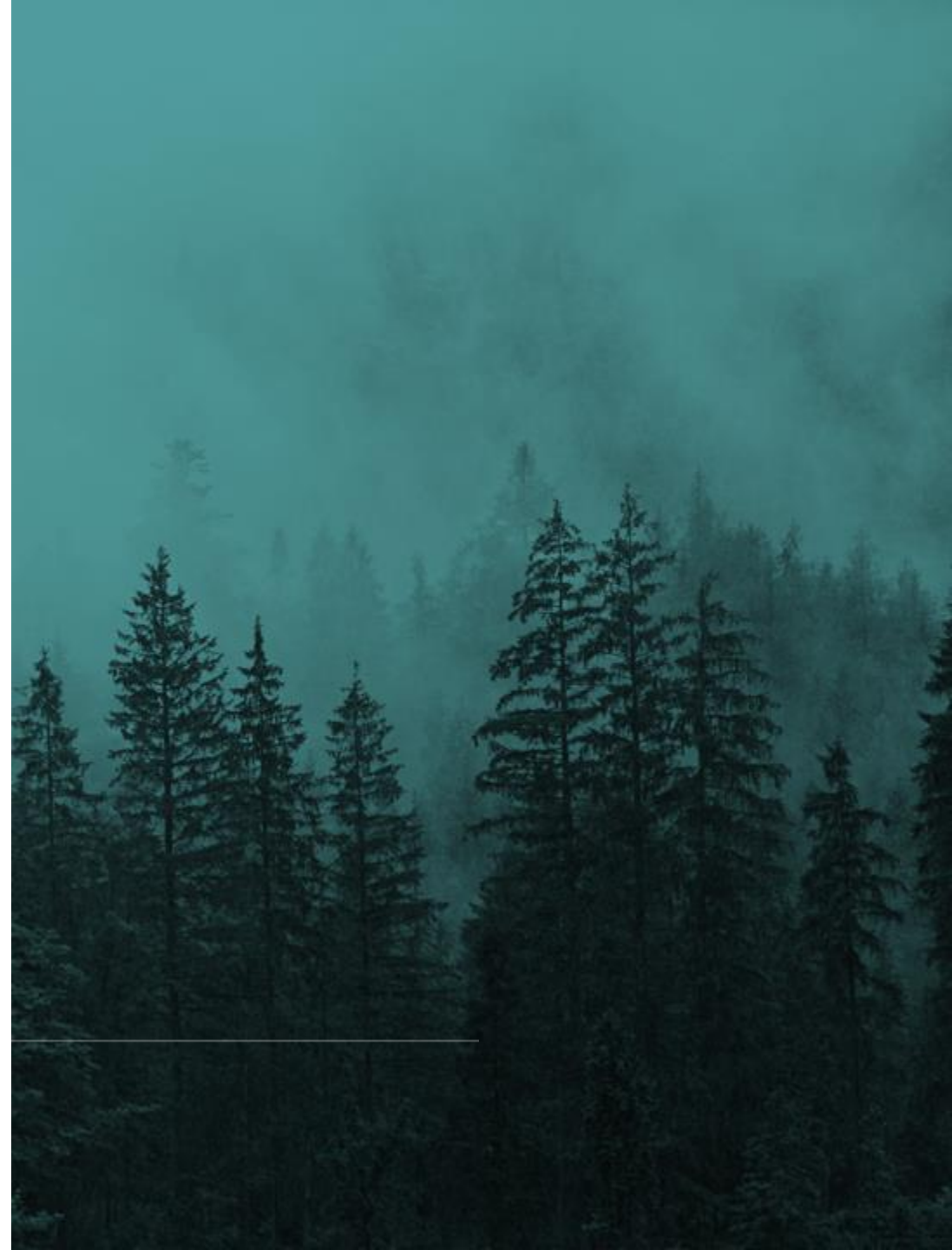


EL RECYCLING APS
Hvedevej 28
8920 Randers NV
CVR -nr. 41170557
1 Januar - 31. December 2024

ÅRSRAPPORT 2024

INDHOLDSFORTEGNELSE

FORRETNINGSGRUNDLAG	3
LEDELSESPÅTEGNING	4
REVISORERKLÆRING	5
LEDELSESBERETNING	7
FN VERDENSMÅL	8
SOCIAL BÆREDYGTIGHED	9
CODE OF CONDUCT	10
KLIMARAPPORT	11
UDVIKLING ÅR TIL ÅR	12
RESULTATOPGØRELSE	14
BALANCE	16
EGENKAPITALOPGØRELSE	21
NOTER	22
ANVENDT REGNSKABSPRAKSIS	23



FORRETNINGSGRUNDLAGET

Selskabets væsentligste aktiviteter

El Recycling ApS' formål er indkøb af brugt elektronik og som indgår i et forretningsgrundlag for at øge genbrug og genanvendelse af udtjent elektronik – herunder videresalg af IT-udstyr.

Forretningsgrundlaget

El Recycling ApS er en 5 år gammel virksomhed med speciale i at modtage/afhente udtjente elektronikprodukter, der sorteres til enten genbrug eller genanvendelse og som dermed bidrager til reduktion af bl.a. råstofudvinding til nye færdig-produkter.

Vi baserer forretningsgrundlaget på at grøn omstilling på forskellig vis er blevet et vilkår og at vi derigennem kan bidrage til at øge graden af genbrug og genanvendelse (bæredygtigt) af elektronik således at vi sammen med vore leverandørpartnere kan bidrage positivt til at nå de politiske mål om reduktion af Co2 og dermed begrænse temperaturstigninger.

Genbrug af IT-udstyr er en vigtig og ansvarlig måde at tænke bæredygtighed på. Når virksomheder beslutter at afskaffe deres udtjente IT-udstyr, kan det være fristende at smide det ud. Men det er en skam, fordi IT-udstyr ofte indeholder farlige kemikalier og metaller, der kan være skadelige for miljøet, hvis de ikke bortskaffes korrekt.

Vi har et socialt formål og en mission om at forbedre mulighederne for job for udsatte mennesker gennem arbejdet her i virksomheden. Derfor tilbyder vi beskæftigelsesforløb, hvor nogle af funktionerne i virksomhedsdriften indgår med opgaver indenfor lager, logistik, produktion og rensning.



LEDELSESPÅTEGNING



Direktionen har dags dato aflagt årsrapporten for regnskabsåret 1. januar - 31. december 2024 for El Recycling ApS.

Årsrapporten er aflagt i overensstemmelse med årsregnskabsloven. Vi anser den valgte regnskabspraksis for hensigtsmæssig, og efter vores opfattelse giver årsregnskabet et retvisende billede af selskabets aktiver, passiver og finansielle stilling pr. 31. december 2024 samt af resultatet af selskabets aktiviteter for regnskabsåret 1. januar - 31. december 2024.

Ledelsesberetningen indeholder efter vores opfattelse en retvisende redegørelse for de forhold, som beretningen omhandler.

Årsrapporten indstilles til generalforsamlingens godkendelse.

Randers NV, den 2. juni 2025

Direktion

Michael Nyvang Hessellund | Casper Roensbech | Mantas Aurelius Hansen

REVISORERKLÆRING

Konklusion med forbehold

Vi har udført udvidet gennemgang af årsregnskabet for El Recycling ApS for regnskabsåret 1. januar - 31. december 2024, der omfatter anvendt regnskabspraksis, resultatopgørelse, balance, egenkapitalopgørelse og noter. Årsregnskabet udarbejdes efter årsregnskabsloven. Baseret på det udførte arbejde er det vores opfattelse, at årsregnskabet, bortset fra den mulige indvirkning af det forhold, der er beskrevet i afsnittet "Grundlag for konklusion med forbehold", giver et retvisende billede af selskabets aktiver, passiver og finansielle stilling pr. 31. december 2024 samt af resultatet af selskabets aktiviteter for regnskabsåret 1. januar - 31. december 2024 i overensstemmelse med årsregnskabsloven.

Grundlag for konklusion med forbehold

Selskabets håndtering og øvrigt grundlag for selskabets indregning af omsætning fra udenlandske auktioner er mangelfuldt og indeholder et relativt stort skønselement i relation til den indregnede omsætning, som ikke på tidspunktet er afregnet og derfor indregnet under tilgodehavender. På tidspunktet for afgivelse af vores erklæring om udvidet gennemgang på årsregnskabet har det endnu ikke været muligt for ledelsen at lave en konkret og pålidelig opgørelse, som retter op på manglerne og den skønsmæssige usikkerhed.

Vi har ikke på anden vis haft mulighed for at opnå tilstrækkeligt og egnet bevis for tilgodehavender på t.kr. 2.340. Som følge af dette forhold har vi ikke været i stand til at fastlægge, om eventuelle justeringer kan anses for nødvendige, samt den mulige effekt heraf på resultatopgørelsen, balancen og egenkapitalopgørelsen.

Vi har udført vores udvidede gennemgang i overensstemmelse med Erhvervsstyrelsens erklæringsstandard for små virksomheder og FSR - danske revisorers standard om udvidet gennemgang af årsregnskaber, der udarbejdes efter årsregnskabsloven. Vores ansvar ifølge disse standarder og krav er nærmere beskrevet i afsnittet "Revisors ansvar for den udvidede gennemgang af årsregnskabet". Vi er uafhængige af selskabet i overensstemmelse med International Ethics Standards Board for Accountants' internationale retningslinjer for revisorers etiske adfærd (IESBA Code) og de yderligere etiske krav, der er gældende i Danmark, ligesom vi har opfyldt vores øvrige etiske forpligtelser i henhold til disse krav og IESBA Code.

Det er vores opfattelse, at det opnåede bevis er tilstrækkeligt og egnet som grundlag for vores konklusion med forbehold.



REVISORERKLÆRING

Fremhævelse af forhold vedrørende den udvidede gennemgang

El Recycling ApS er med virkning for indeværende regnskabsår blevet omfattet af revisionspligt. Vi skal fremhæve, som det også fremgår af årsregnskabet, at der ikke er foretaget udvidet gennemgang eller revision af sammenligningstallene i årsregnskabet.

Ledelsens ansvar for årsregnskabet

Ledelsen har ansvaret for udarbejdelsen af et årsregnskab, der giver et retvisende billede i overensstemmelse med årsregnskabsloven. Ledelsen har endvidere ansvaret for den interne kontrol, som ledelsen anser nødvendig for at udarbejde et årsregnskab uden væsentlig fejlinformation, uanset om denne skyldes besvigelser eller fejl.

Ved udarbejdelsen af årsregnskabet er ledelsen ansvarlig for at vurdere selskabets evne til at fortsætte driften; at oplyse om forhold vedrørende fortsat drift, hvor dette er relevant; samt at udarbejde årsregnskabet på grundlag af regnskabsprincippet om fortsat drift, medmindre ledelsen enten har til hensigt at likvidere selskabet, indstille driften eller ikke har andet realistisk alternativ end at gøre dette.

Revisors ansvar for den udvidede gennemgang af årsregnskabet

Vores ansvar er at udtrykke en konklusion om årsregnskabet. Dette kræver, at vi planlægger og udfører handlinger med henblik på at opnå begrænset sikkerhed for vores konklusion om årsregnskabet og derudover udfører specifikt krævede supplerende handlinger med henblik på at opnå yderligere sikkerhed for vores konklusion.

En udvidet gennemgang omfatter handlinger, der primært består af forespørgsler til ledelsen og, hvor det er hensigtsmæssigt, andre i virksomheden, analytiske handlinger og de specifikt krævede supplerende handlinger samt vurdering af det opnåede bevis. Omfanget af handlinger, der udføres ved en udvidet gennemgang, er mindre end ved en revision, og vi udtrykker derfor ingen revisionskonklusion om årsregnskabet.

Udtalelse om ledelsesberetningen

Ledelsen er ansvarlig for ledelsesberetningen.

Vores konklusion om årsregnskabet omfatter ikke ledelsesberetningen, og vi udtrykker ingen form for konklusion med sikkerhed om ledelsesberetningen.

I tilknytning til vores udvidede gennemgang af årsregnskabet er det vores ansvar at læse ledelsesberetningen og i den forbindelse overveje, om ledelsesberetningen er væsentligt inkonsistent med årsregnskabet eller vores viden opnået ved den udvidede gennemgang eller på anden måde synes at indeholde væsentlig fejlinformation.

Vores ansvar er derudover at overveje, om ledelsesberetningen indeholder krævede oplysninger i henhold til årsregnskabsloven. Baseret på det udførte arbejde er det vores opfattelse, at ledelsesberetningen er i overensstemmelse med årsregnskabet og er udarbejdet i overensstemmelse med årsregnskabslovens krav. Vi har ikke fundet væsentlig fejlinformation i ledelsesberetningen.



Randers, den 2. juni 2025
Grant Thornton
Godkendt Revisionspartnerselskab
CVR-nr. 34 20 99 36
Jonas Bødker-Iversen
Statsautoriseret

LEDELSESBERETNING

Ledelsen har ordet

Markedet for genbrug og genanvendelse af elektronik og elektriske produkter (WEEE) er den hurtigst voksende affaldsstrøm og udgjorde ca. 50 mio. tons i 2021 og hvoraf kun 40 % genbruges eller genanvendes.

"Vi har arbejdet målrettet med at få skabt kontakt til nye leverandører i form af virksomheder, banker, offentlige skoler m.v. gennem hele 2024 - det har båret frugt og vi har ved udgangen af 2024 over 500 leverandører - en betydelig vækst fra ca. 150 leverandører i efteråret 2023. Derudover har vi styrket samarbejdet med Randers Kommune om flex-job ansættelser og som har bidraget til at vi dels har styrket vores sociale ansvar og dels har kunnet skabe glæde hos en række nye ansigter i en travl hverdag". - fortæller med-ejer Casper Roensbech.

"Vore ISO-certificeringer leverer en række interne processer og vores dialog med særligt store virksomheder og offentlige institutioner bærer tydeligt præg af, at det skaber sikkerhed for at vores datasikkerhed er i top og at vi på den måde leverer en kontinuerlig og sikker håndtering af de data, der typisk er på det udtjente IT-udstyr vi afhenter rundt om i landet", siger med-ejer Michael Hessellund.

I slutningen af 2024 udvidede vi ejerkredsen med Mantas Hansen, der indgår i en yderligere styrkelse af virksomhedens internationale afsætning bl.a. gennem ITAD-aftaler med storkunder landet over. Samtidig indgik vi et strategisk og godt samarbejde med Sydbank omkring faciliteter der skal sikre virksomhedens fortsatte vækstplaner.

God læsning.



“

**ÅRETS RESULTAT
FØR SKAT ER
KR. 700.261 MED
EBITDA PÅ
KR. 1.679.000**

70+

**MEDARBEJDERE FULDTID
OG DELTID**

600+

TILFREDSE LEVERANDØRER

150k

PRODUKTER GENBRUGT

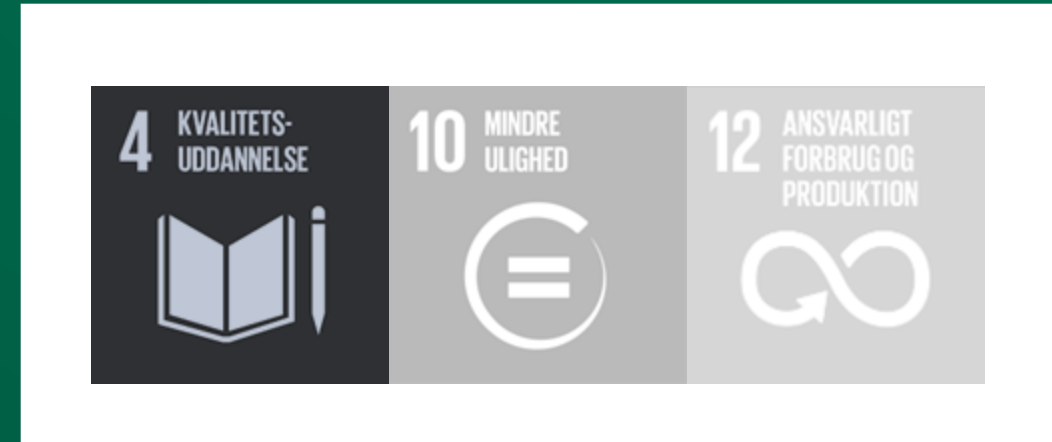
FN VERDENSMÅL

FNs verdensmål og CSR

El Recycling ApS har fra starten lagt en klar strategi for at forretningsgrundlaget målbart kunne bidrage til den grønne transformation (gennem øget grad af produkters genanvendelse og genbrug) samt at virksomheden tager et socialt ansvar ved at ansætte og beskæftige udsatte personer med det formål at øge graden af selvforsørgelse, åbne for dygtige kolleger og skabe en social kontakt, der øger trivsel og livsglæde både i og uden for arbejdstiden.

Både CSR og FNs Verdensmål indgår i vores eksterne kommunikation og bliver løbende revideret. Vi er i tæt dialog med vore leverandører om deres sikring af bl.a. arbejdsforhold i førsteleds produktionen af egne produkter - herunder sikring af arbejds-/lønforhold mv.

Vores SDG/CSR indsatsen blandt FNs 17 Verdensmål omfatter:



MÅL 4

KVALITETSUDDANNELSE AF MEDARBEJDERE FOR AT SIKRE HØJ GRAD AF KOMPETENCELØFT, KVALITET I ARBEJDET OG PERSONLIG UDVIKLING.

MÅL 10

MINDRE ULIGHED OG ARBEJDET FOR AT SKABE EN ATTRAKTIV ARBEJDSPLADS FOR SOCIALT UDSATTE, FLEXJOBBERE, PENSIONISTER MFL.

MÅL 12

ANSVARLIGT FORBRUG OG PRODUKTION MED DET FORMÅL AT ØGE GRADEN AF GENBRUG OG SIKRE GENANVENDELSE AF ELEKTRONIKPRODUKTER I TÆT SAMARBEJDE MED PRODUCENTER/IMPORTØRER UNDER WEEEDIREKTIVET.

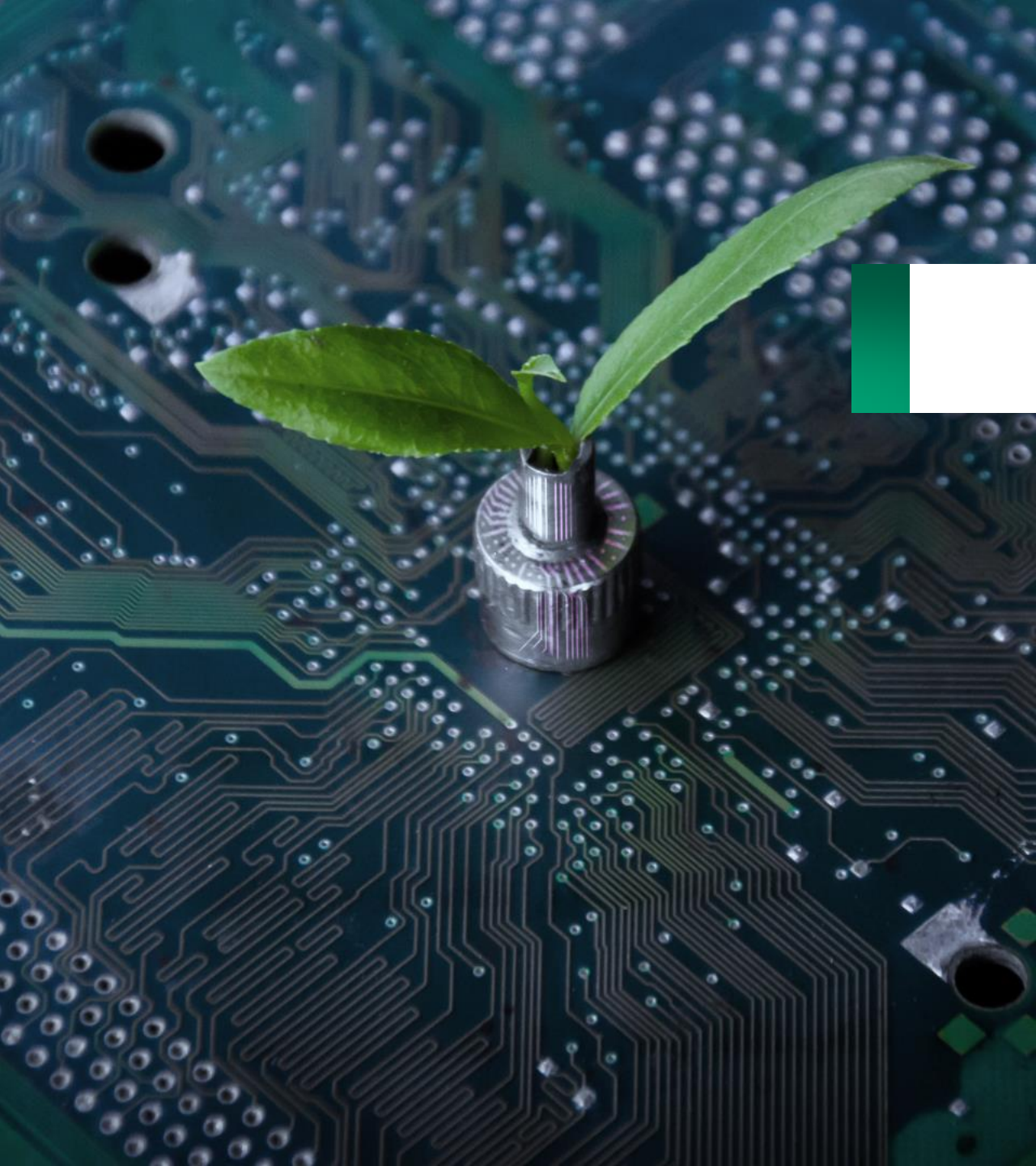
SOCIAL BÆREDYGTIGHED

En målrettet indsats i tæt samarbejde med Randers Kommune har fortsat kunnet bidrage til at ansætte en række CSR-medarbejdere i virksomheden gennem 2024.

Vi har indberettet den samfundsmæssige værdi af at have medarbejdere i CSR-forløb og som skabte en samfundsværdi/Social Bundlinje på kr. 5.208.000 (27 ansættelser) mod 3.496.000 i 2023 (19 medarbejdere). Dermed har El Recycling en beregnet besparelse for det offentlige (stat, amt og kommune) på ca. kr. 2,6 mio.

Beregningen er foretaget på baggrund af indtastninger i Den Sociale Bæredygtighedsberegner/GROW med fordeling af medarbejdere afhængig af aflønningsform.





CODE OF CONDUCT

Flere af vore store samarbejdspartnere ser det som en styrkelse at vi har en Code of Conduct som en del af forretningsgrundlaget og som er en integreret del af vore leverandøraftaler.

Det skal bidrage til gennemsigtighed hos begge parter og hvilke retningslinjer vi selv efterlever og som vi forventer leverandøren også efterlever.

Vores code of conduct kan downloades på hjemmesiden.

KLIMARAPPORT

Virksomheden har benyttet Klimakompasset som grundlag for input til en beregning af udledning af CO2. Klimarapporten* skal ses som vejledende og er baseret på en række forudsætninger. Virksomheden har i 2024 haft hovedaktiviteter på Hvedevej 28 i Randers - og fra sommeren 2024 rykkede vores sorteringsafdeling ind i lejede lokaler på Højmarks Alle med det formål at skabe plads til sorteringsanlæg for mere effektiv håndtering af indkommende elektronik affald. Elrecycling genbrugte 269,7 tons indsamlet IT-affald og som gav en CO2-reduktion på 6.545,5 tons jf. klimakompassets beregningsmetode for genbrug af IT-skrot.

MILJØDATA	2024	2023	2022	NØGLETALSBEREGNINGER	TON Co2e	
Co2e Scope 1	2,5 TON	8,9 TON	25,6 TON	Per ansat	2,26	
Co2e Scope 2	73 TON	2,9 TON	3,0 TON	Pr.mio.kr. nettoomsætning	2,72	
Samlet Udledning inkl. Scope 3	108,7 TON	149,8 TON	104,8 ON	Per m2	0,03	
Udledning uden for scopes	-508,7 TON	-488,7 TON	-121 TON	SCOPE	TON Co2e	Andel af udledning
Total Co2-udledning	-399,3 TON	-338,9 TON	-16,3 TON	Scope 1	2,54	2,34%
Elforbrug	83,215 kWh	24.262 kWh	11.000 kWh	Scope 2	7,25	6,67%
El Opvarmning	12.107 kWh	12.003 kWh	23.804 kWh	Scope 3	98,87	90,99%
Vedvarende egen energiandel	0%	0%	0%	Total	108,66	100%
Vandforbrug	83m3	158,5m3	45m3			
Antal m2 lejet areal	3.950m2	1.950m2	1.185m2			
Co2-tal per m2	72 kg	76,8 kg	88,4 kg			

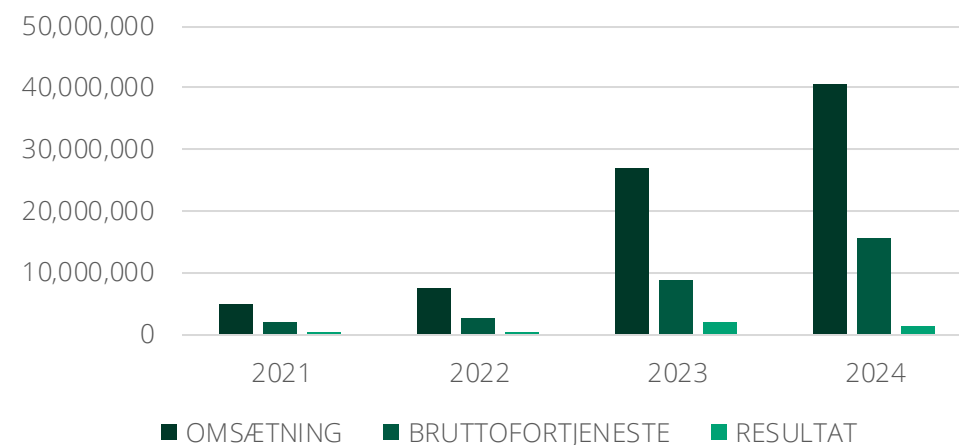
Virksomheden har indarbejdet nogle udvalgte og målrettede ESG-nøgletal som et supplement til denforanstående Klimarapport og ladet det sammenligne med året før:

UDVIKLING ÅR TIL ÅR

Virksomheden har gennem en næsten 5-årig regnskabsperiode lagt fundament til at indtjeningen vil kunne øges markant - de første regnskabsår for 2021 og 2022 bar præg af indkøring, oparbejdelse af leverandør-aftaler, en flytning og andre aktiviteter. Antallet af leverandøraftaler er ved udgangen af 2024 vokset fra ca. 150 ved udgangen af 2022 til 520 ved udgangen af 2024.

Gennem investeringer i bl.a. sorteringsanlæg til mere effektiv proces ved modtagelse af elektronik-affald, rullebånd i vores forsendelsesafdeling, indkøb af større varebil til egen-afhentning mv. står virksomheden stærkt rustet til at kunne onboarder nye, og større leverandører.

ÅR	2024	2023	2022
Bruttofortjeneste	15.693	8.742	2.685
Personaleomkostninger	10.244	6.517	2.325
Afskrivninger	491	206	42
Driftsresultat	1.188	2.019	318
Gennemsnit antal fuldtidsansatte	26	18	10



UDVIKLING ÅR TIL ÅR

Virksomheden har gennem en næsten 5-årig regnskabsperiode lagt fundament til at indtjeningen vil kunne øges markant - de første regnskabsår for 2021 og 2022 bar præg af indkøring, oparbejdelse af leverandør-aftaler, en flytning og andre aktiviteter. Antallet af leverandøraftaler er ved udgangen af 2024 vokset fra ca. 150 ved udgangen af 2022 til 520 ved udgangen af 2024.

Gennem investeringer i bl.a. sorteringsanlæg til mere effektiv proces ved modtagelse af elektronik-affald, rullebånd i vores forsendelsesafdeling, indkøb af større varebil til egen-afhentning mv. står virksomheden stærkt rustet til at kunne onboarde nye, og større leverandører.

AKTIVER	2024	2023	2022	2021
ANLÆGSAKTIVER	1.239	928	392	54
Omsætningsaktiver	8.942	7.508	2.341	806
I alt aktiver	10.181	8.436	2.733	860
Egenkapital	1.992	1.476	178	48
Gæld, moms mv.	8.164	6.932	2.538	812
Hensættelser	24	28	17	0
I alt passiver	10.181	8.436	2.733	860



RESULTATOPGØRELSE

1 JANUAR 2024 – 31 DECEMBER 2024

	2024	2023
BRUTTOFORTJENESTE	12.093.326	8.742.191
PERSONALEOMKOSTNINGER	-10.223.879	-6.517.681
AF- OG NEDSKRIVNINGER AF MATERIELLE ANLÆGSAKTIVER	-491.174	-205.683
ANDRE DRIFTOMKOSTNINGER	-190.225	-0
DRIFTSRESULTAT	1.188.051	2.018.827

FORTSÆTTES PÅ NÆSTE SIDE

RESULTATOPGØRELSE

1 JANUAR 2024 – 31 DECEMBER 2024

	2024	2023
ANDRE FINANSIELLE INDTÆGTER	4.513	2.470
ØVRIGE FINANSIELLE OMKOSTNINGER	-492.303	-329.094
RESULTAT FØR SKAT	700.261	1.692.203
SKAT AF ÅRETS RESULTAT	-183.717	-394.139
ÅRETS RESULTAT	516.544	1.295.064

FORTSÆTTES PÅ NÆSTE SIDE

BALANCE 31 DECEMBER

ANLÆGSAKTIVER

	2024	2023
ANDRE ANLÆG, DRIFTSMATERIEL OG INVENTAR	1.149.220	908.504
MATERIELLE ANLÆGSAKTIVER I ALT	1.149.220	908.504
DEPOSITA	90.000	20.000
FINANSIELLE ANLÆGSAKTIVER I ALT	90.000	20.000
ANLÆGSAKTIVER I ALT	1.239.220	928.504

FORTSÆTTES PÅ NÆSTE SIDE

BALANCE 31 DECEMBER

OMSÆTNINGSAKTIVER

2024

2023

FREMSTILLEDE VARER OG HANDELSVARER

4.939.136

5.277.980

VAREBEHOLDNINGER I ALT

4.939.136

5.277.980

TILGODEHAVENDER FRA SALG OG TJENESTEYDELSER

1.502.523

434.804

ANDRE TILGODEHAVENDER

2.395.390

1.779.308

PERIODEAFGRÆNSNINGSPOSER

105.153

15.652

TILGODEHAVENDER I ALT

4.003.066

2.229.764

OMSÆTNINGSAKTIVER I ALT

8.942.202

7.507.744

AKTIVER I ALT

10.181.422

8.436.248

BALANCE 31 DECEMBER

PASSIVER - EGENKAPITAL

	2024	2023
VIRKSOMHEDSKAPITAL	40.000	40.000
OVERFØRT RESULTAT	1.952.621	1.436.077
HENSATTE FORPLIGTELSER	24.394	28.381
FINANSIELLE ANLÆGSAKTIVER I ALT	90.000	20.000
EGENKAPITAL I ALT	1.952.621	1.436.077

FORTSÆTTES PÅ NÆSTE SIDE

BALANCE 31 DECEMBER

PASSIVER – GÆLDSFORPLIGTELSE

	2024	2023
GÆLD TIL PENGEINSTITUTTER	1.522.150	1.700.741
KORTFRISTET DEL AF LANGFRISTET GÆLD	432.000	135.000
GÆLD TIL PENGEINSTITUTTER	1.042.271	2.027.532
LEVERANDØRER AF VARER OG TJENESTEYDELSER	726.336	741.211
SELSKABSSKAT	181.704	381.172
ANDEN GÆLD	2.276.151	1.133.856

FORTSÆTTES PÅ NÆSTE SIDE

BALANCE 31 DECEMBER

PASSIVER – GÆLDSFORPLIGTELSER

	2024	2023
KORTFRISTEDE GÆLDFORPLIGTELSER I ALT	6.642.257	5.231.049
GÆLDSFORPLIGTELSER I ALT	8.164.407	6.931.790
PASSIVER I ALT	10.181.422	8.436.248



EGENKAPITALOPGØRELSE

	VIRKSOMHEDSKAPITAL	OVERFØRT RESUSLAT	I ALT
Egenkapital 1 januar 2023	40.000	138.013	178.013
Årets overførte overskud eller underskud	0	1.298.064	1.298.064
Egenkapital 1. januar 2024	40.000	1.436.077	1.476.077
Årets overførte overskud eller underskud	0	516.544	516.544
	40.000	1.952.621	1.992.621

FORTSÆTTES PÅ NÆSTE SIDE

NOTER

Pantsætninger og sikkerhedsstillelser

Til sikkerhed for gæld til pengeinstitut, 1.042 t.kr., har selskabet stillet virksomhedspant på nominelt 3.600 t.kr. Virksomhedspantet omfatter følgende aktiver, hvis regnskabsmæssige værdi på balancedagen udgør:

- Varebeholdninger 4.939.000
- Tilgodehavender fra salg og tjenesteydelser 1.503.000
- Andre tilgodehavender 2.395.000

Andre anlæg, driftsmateriel og inventar, hvor den regnskabsmæssige værdi pr. 31. december 2024 udgør 1.149 t.kr.

Personleomkostninger	2024	2023
Lønninger og Gager	9.889.205	6.356.600
Pensioner	75.853	53.800
Andre omkostninger til social sikring	92.795	46.787
Personaleomkostninger I øvrigt	166.023	46.787
Gennemsnit antal fuldtidsansatte	26	18
Øvrige Finansielle Omkostninger		
Gæld til pengeinstitutter I alt	1.954.150	1.835.741
Heraf forfalder inden for 1 år	-432.000	-135.000
	1.522.150	1.700.741
Andel af gæld, der forfalder efter 5 år	0	1.000.000
Kontraktlige forpligtelser og eventualposter	2.017.829	N/A

ANVENDT REGNSKABSPRAKSIS

Årsrapporten for EL Recycling ApS er aflagt i overensstemmelse med årsregnskabslovens bestemmelser for en klasse B-virksomhed. Herudover har virksomheden valgt at følge enkelte regler for klasse C-virksomheder. Årsrapporten er aflagt efter samme regnskabspraksis som sidste år og aflægges i danske kroner.

Generelt om indregning og måling

I resultatopgørelsen indregnes indtægter i takt med, at de indtjenes. Herunder indregnes værdireguleringer af finansielle aktiver og forpligtelser. I resultatopgørelsen indregnes ligeledes alle omkostninger, herunder afskrivninger, nedskrivninger og hensatte forpligtelser samt tilbageførsler som følge af ændrede regnskabsmæssige skøn af beløb, der tidligere har været indregnet i resultatopgørelsen. Aktiver indregnes i balancen, når det er sandsynligt, at fremtidige økonomiske fordele vil tilflyde selskabet, og aktivets værdi kan måles pålideligt. Forpligtelser indregnes i balancen, når det er sandsynligt, at fremtidige økonomiske fordele vil fragå selskabet, og forpligtelsens værdi kan måles pålideligt.

Ved første indregning måles aktiver og forpligtelser til kostpris. Efterfølgende måles aktiver og forpligtelser som beskrevet nedenfor for hver enkelt regnskabspost. Ved indregning og måling tages hensyn til forudsigelige tab og risici, der fremkommer inden årsrapporten aflægges, og som vedrører forhold, der eksisterede på balancedagen.

Bruttofortjeneste

Bruttofortjeneste indeholder nettoomsætning, ændring i lagre af færdigvarer og varer under fremstilling, arbejde udført for egen regning og opført under aktiver, andre driftsindtægter samt eksterne omkostninger. Selskabet har som fortolkningsbidrag for indregning af nettoomsætning valgt IAS 18. Nettoomsætning indregnes i resultatopgørelsen, såfremt levering og/eller risikoovergang til køber har fundet sted inden årets udgang, og såfremt indtægten kan opgøres pålideligt og forventes modtaget. Nettoomsætningen måles til dagsværdien af det aftalte vederlag eksklusiv moms og afgifter og med fradrag af rabatter i forbindelse med salget. Selskabet sælger bl.a. brugte species varer i form af renoverede elektroniske produkter og lignende, hvorfor indtægterne registreres, når der er indgået en forpligtende handelsaftale, hvor indtægten kan opgøres pålideligt og betalingen herfor forventes modtaget.



ANVENDT REGNSKABSPRAKSIS

Vareforbrug omfatter omkostninger til køb af råvarer og hjælpematerialer med fradrag af rabatter samt årets forskydning i varebeholdninger. Andre eksterne omkostninger omfatter omkostninger til distribution, salg, reklame, administration, lokaler, tab på debitorer og operationelle leasingomkostninger.

Personaleomkostninger

Personaleomkostninger omfatter løn og gager, inklusive feriepenge og pensioner samt andre omkostninger til social sikring mv. til selskabets medarbejdere.

Af- og nedskrivninger

Af- og nedskrivninger indeholder årets af- og nedskrivninger af immaterielle og materielle anlægsaktiver.

Andre driftsomkostninger

Andre driftsomkostninger indeholder regnskabsposter af sekundær karakter i forhold til virksomhedens hovedaktiviteter, herunder tab ved salg af immaterielle og materielle anlægsaktiver.

Finansielle indtægter og omkostninger

Finansielle indtægter og omkostninger indregnes i resultatopgørelsen med de beløb, der vedrører regnskabsåret. Finansielle poster omfatter renteindtægter og -omkostninger, finansielle omkostninger ved finansielleasing, realiserede og urealiserede kursgevinster og kurstab vedrørende værdipapirer, gæld og transaktioner i fremmed valuta, amortisering af finansielle aktiver og forpligtelser samt tillæg og godtgørelser under acontoskatteordningen mv.

Skat af årets resultat

Årets skat, der består af årets aktuelle selskabsskat og ændring i udskudt skat, indregnes i resultatopgørelsen med den del, der kan henføres til årets resultat, og direkte i egenkapitalen med den del, der kan henføres til poster direkte i egenkapitalen.



ANVENDT REGNSKABSPRAKSIS

Materielle anlægsaktiver

Materielle anlægsaktiver måles til kostpris med fradrag af akkumulerede afskrivninger og nedskrivninger. Afskrivningsgrundlaget er kostpris med fradrag af eventuel forventet restværdi efter afsluttet brugstid. Afskrivningsperioden og restværdien fastsættes på anskaffelsestidspunktet og revurderes årligt. Overstiger restværdien aktivets regnskabsmæssige værdi, ophører afskrivningen. Ved ændring i afskrivningsperioden eller restværdien indregnes virkningen for afskrivninger fremover som en ændring i regnskabsmæssigt skøn. Kostprisen omfatter anskaffelsesprisen samt omkostninger direkte tilknyttet anskaffelsen indtil det tidspunkt, hvor aktivet er klar til at blive taget i brug. Kostprisen på et samlet aktiv opdeles i separate bestanddele, der afskrives hver for sig, hvor brugstiden på de enkelte bestanddele er forskellig, og den enkelte bestanddel udgør en væsentlig del af den samlede kostpris. Der foretages lineære afskrivninger baseret på følgende vurdering af aktivernes forventede brugstider:

Brugstid - Andre anlæg, driftsmateriel og inventar 3-5 år

Småaktiver med en forventet levetid under 1 år indregnes i anskaffelsesåret som omkostninger i resultatopgørelsen. Fortjeneste eller tab ved afhændelse af materielle anlægsaktiver opgøres som forskellen mellem salgspris med fradrag af salgsomkostninger og den regnskabsmæssige værdi på salgstidspunktet. Fortjeneste eller tab indregnes i resultatopgørelsen under andre driftsindtægter eller andre driftsomkostninger.

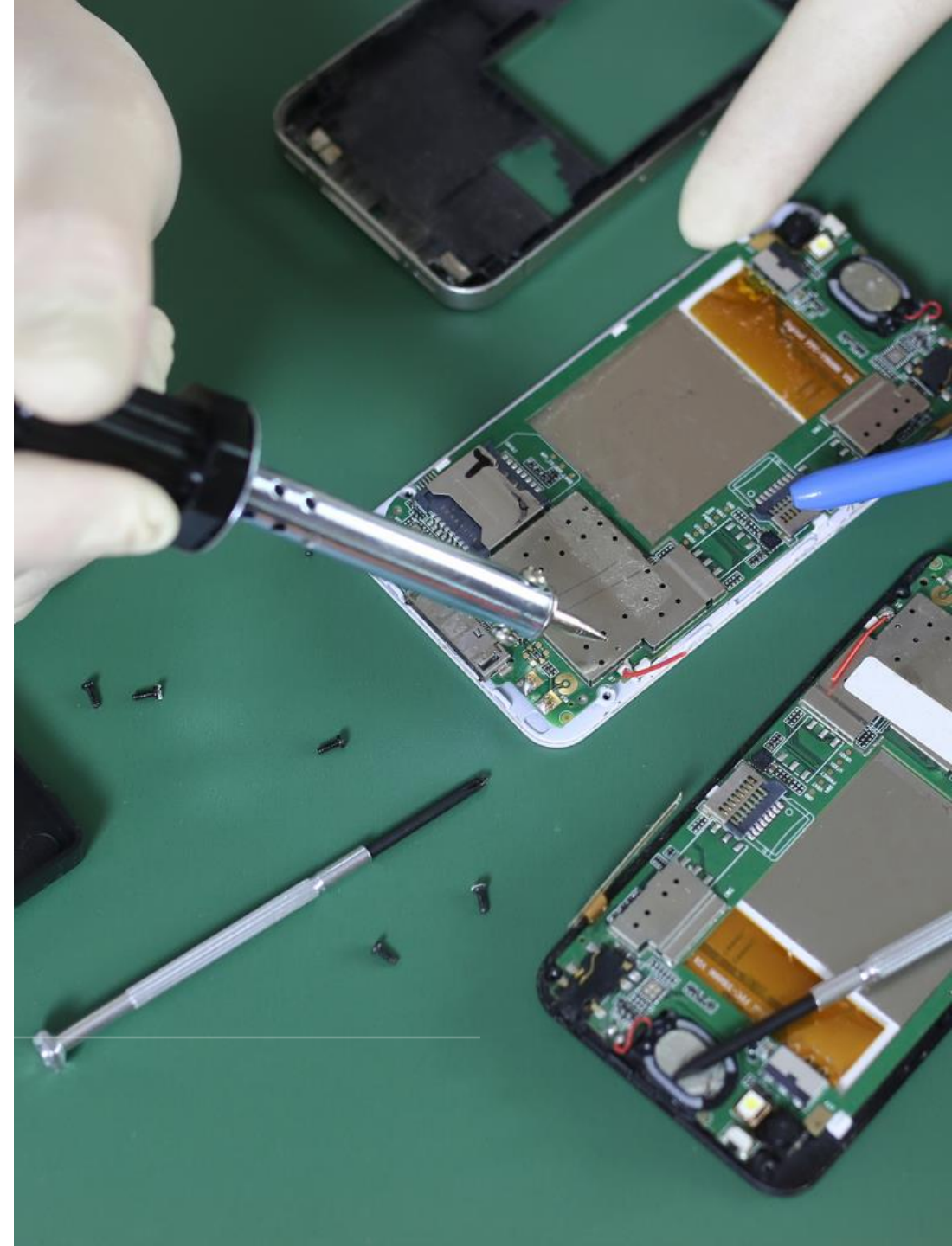
Finansielle anlægsaktiver

Deposita

Deposita måles til amortiseret kostpris og udgøres af huslejedeposita mv.

Varebeholdninger

Kostpris for handelsvarer samt råvarer og hjælpematerialer omfatter anskaffelsespris med tillæg af hjemtagelsesomkostninger. Kostpris for fremstillede færdigvarer og varer under fremstilling omfatter kostpris for råvarer, hjælpematerialer, direkte løn og indirekte produktionsomkostninger. Indirekte produktionsomkostninger indeholder indirekte materialer og løn samt vedligeholdelse af og afskrivning på maskiner, fabriksbygninger og udstyr, der benyttes i produktionsprocessen, samt omkostninger til fabriksadministration og fabriksledelse. Låneomkostninger indregnes ikke i kostprisen.



ANVENDT REGNSKABSPRAKSIS

Tilgodehavender

Tilgodehavender måles til amortiseret kostpris, hvilket sædvanligvis svarer til nominel værdi.

Periodeafgrænsningsposter

Periodeafgrænsningsposter, som er indregnet under aktiver, omfatter afholdte omkostninger vedrørende efterfølgende regnskabsår.

Likvide beholdninger

Likvide beholdninger omfatter indeståender i pengeinstitutter.

Selskabsskat og udskudt skat

Aktuelle skatteforpligtelser og tilgodehavende aktuel skat indregnes i balancen som beregnet skat af årets skattepligtige indkomst, reguleret for skat af tidligere års skattepligtige indkomster og for betalte acontoskatter. Udskudt skat måles efter den balanceorienterede gælds metode af midlertidige forskelle mellem regnskabsmæssig og skattemæssig værdi af aktiver og forpligtelser opgjort på grundlag af den planlagte anvendelse af aktivet henholdsvis afvikling af forpligtelsen. Udskudt skat måles til nettorealiseringsværdi. Udskudt skat måles på grundlag af de skatteregler og skattesatser i de respektive lande, der med balancedagens lovgivning vil være gældende, når den udskudte skat forventes udløst som aktuel skat. Ændring i udskudt skat som følge af ændringer i skattesatser indregnes i resultatopgørelsen bortset fra poster, der føres direkte på egenkapitalen. Udskudte skatteaktiver, herunder skatteværdien af fremførselsberettiget skattemæssigt underskud, måles til den værdi, hvortil aktivet forventes at kunne realiseres, enten ved udligning i skat af fremtidig indtjening eller ved modregning i udskudte skatteforpligtelser inden for samme juridiske skatteenhed. Eventuelle udskudte nettoskatteaktiver måles til nettorealiseringsværdi.

Gældsforpligtelser

Øvrige gældsforpligtelser, som omfatter gæld til leverandører, tilknyttede virksomheder samt anden gæld, måles til amortiseret kostpris, hvilket sædvanligvis svarer til nominel værdi.

